

3

保存画像の 表示／操作

選択した画像の表示	P.3-2
保存されている画像を見る.....	P.3-2
お気に入りに画像を登録／解除する.....	P.3-3
お気に入り登録されている画像を見る.....	P.3-4
受信画像を新しい順に表示する.....	P.3-5
送信者別に画像を表示する.....	P.3-6
画像表示中の操作	P.3-7
画像を回転させる.....	P.3-7
画像を拡大して表示する.....	P.3-8
スライド表示の設定	P.3-9
画像の切り替え効果を設定する.....	P.3-9
画像の表示順を設定する.....	P.3-11
画像の切り替え速度を設定する.....	P.3-11
画像を自動的に拡大表示するかどうかを設定する.....	P.3-12
画像の表示を自動回転するかどうかを設定する.....	P.3-13
スライド表示中のタッチキーの操作をロックする.....	P.3-14

選択した画像の表示

保存されている画像を見る

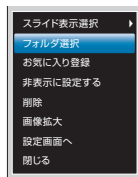
本機およびメモ리카ードに保存されている画像は、「全画像」フォルダを選択すると一覧表示されます。一覧表示から画像を選択して全画面で表示することもできます。

3

保存画像の表示／操作




- 1** スライド表示中→→/→「フォルダ選択」→

フォルダ選択画面が表示されます。




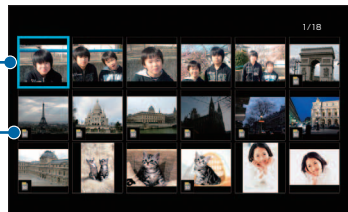
フォルダ選択画面







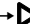
- 2** /→「全画像」→

選択枠
(青い枠)

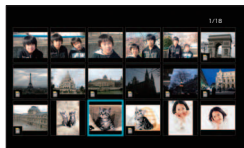
 メモ리카ード
内の画像に
表示されます。



画像一覧画面

- 3** ///で表示する画像に選択枠を移動→

選択した画像が全画面で表示され、続いて次の画像以降がスライド表示されます。



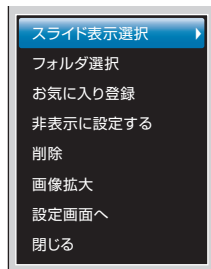
お気に入り登録／解除する

画像をお気に入り登録すると、登録した画像のみ一覧表示したり、スライド表示したりできます。

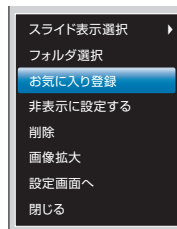
1 お気に入り登録したい画像を表示中



メニュー画面が表示されます。



2 ^/V → 「お気に入り登録」 →▶||



■ 画像のお気に入り登録を解除する場合

^/Vで「お気に入りから外す」を選択→▶||をタッチします。

3

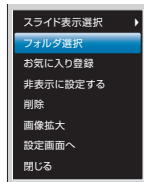
保存画像の表示／操作


お気に入り登録されている画像を見る

お気に入り登録されている画像を一覧表示できます。選択して全画面で表示することもできます。

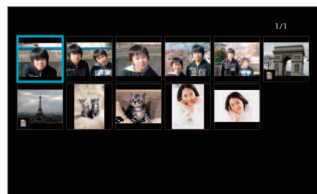
- 1** スライド表示中→→→「フォルダ選択」→▶▶





フォルダ選択画面が表示されます。



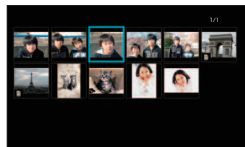
- 2** →「お気に入り」→▶▶

お気に入り登録されている画像一覧画面が表示されます。



- 3** で表示する画像に選択枠を移動→▶▶

選択した画像が全画面で表示され、続いてお気に入りに保存されている次の画像以降がスライド表示されます。

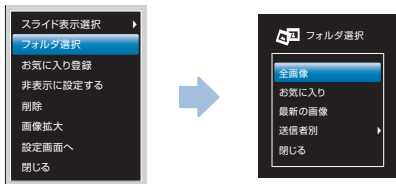


受信画像を新しい順に表示する

受信した画像の中から受信日付が新しい順に最大18枚の画像を一覧表示できます。選択して全画面で表示することもできます。

- 1** スライド表示中 →  →  → 「フォルダ選択」 → 

フォルダ選択画面が表示されます。



- 2**  → 「最新の画像」 → 

受信画像が新しい順に一覧表示されます。
表示したい画像を選択すると全画面で表示され、
続いて一覧画面に表示されていた次の画像以降が
スライド表示されます。

3

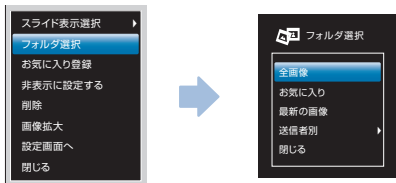
保存画像の表示／操作


送信者別に画像を表示する

受信した画像を送信者別に分けて表示できます。送信者の電話番号などを選択すると、分類された画像を一覧表示できます。


- 1** スライド表示中→→→「フォルダ選択」→▶||

フォルダ選択画面が表示されます。




- 2** →「送信者別」→▶||

送信者が一覧表示されます。

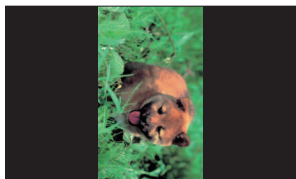
- 3** で表示したい送信者の電話番号などを選択→▶||

選択した送信者から受信した画像一覧が表示されます。表示したい画像を選択すると全画面で表示され、続いて一覧画面に表示されていた次の画像以降がスライド表示されます。

画像を回転させる


スライド表示中にをタッチすると、タッチするたびに画像を回転できます。横向きに表示される画像などを正しい向きに表示させることができます。

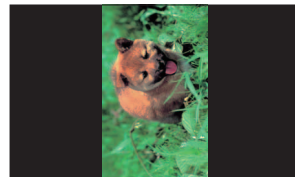
1 スライド表示中→



2 回転した画像が表示される

画像は反時計回りに90°回転します。

さらにをタッチすると、タッチするたびに画像が回転します。



お知らせ

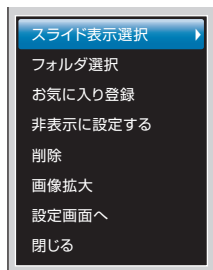
- 回転させた画像は、表示方向が記録され、次からは回転させた向きでスライド表示されます。

画像を拡大して表示する

スライド表示中の画像を最大約2倍まで拡大表示できます。

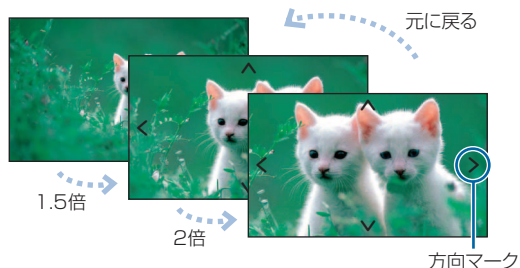
1 拡大表示したい画像を表示中→

メニュー画面が表示されます。

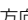
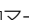
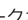
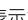


2 → 「画像拡大」 →



画像が約1.5倍に拡大表示されます。操作を繰り返すごとに画像の倍率は1.5倍→2倍→等倍（元の倍率）の順に切り替わります。



■ 画像サイズがディスプレイより大きい場合

方向マークが表示されます。方向キー（  /  / ）をタッチして、画像の表示範囲をマークの方向へ移動できます。

使いこなしチェック!

- スライド表示中の画像を非表示に設定するには ( P.7-6)
- スライド表示中の画像を削除するには ( P.7-6)

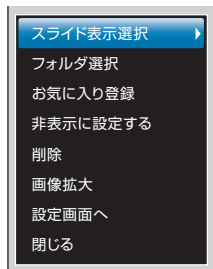
スライド表示の設定

画像の切り替え効果を設定する

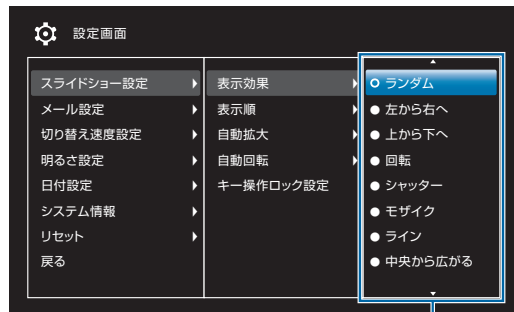
スライド表示の画像が切り替わるときの効果を設定します。

1 スライド表示中→

メニュー画面が表示されます。



2 と で「設定画面へ」→「スライドショー設定」→「表示効果」の順に選択 画像の切り替え効果が一覧表示されます。



切り替え効果一覧

3 →切り替え効果を選択→

切り替え効果が変更されます。

3

保存画像の表示／操作

スライド表示の設定

- 設定できる効果は次のとおりです。

項目	説明
ランダム	各効果が不規則に切り替わります。
左から右へ	次の画像へ左から右へスライドして切り替わります。
上から下へ	次の画像へ上から下へスライドして切り替わります。
回転	画像の外周から内側へ向かって回転しながら切り替わります。
シャッター	ブラインドを下ろすように画像が切り替わります。
モザイク	モザイク状に画像が切り替わります。
ライン	多数の線が徐々に消えるような効果で画像が切り替わります。
中央から広がる	画像が中央から外に向かって切り替わります。
チェスボード	チェス盤の格子状の模様から画像が切り替わります。
オートマイズ	ピントが徐々に合うような効果で画像が切り替わります。
クロス	十字型が閉じるような効果で画像が切り替わります。
展開	中央から外に広がるように画像が切り替わります。
ページめくり	画像の右上からページをめくるように画像が切り替わります。
左右ロール	巻物が左から右へ広がるように画像が切り替わります。

項目	説明
ストライプ	左右の端から反対の方向へ縦向き of ストライプが移動して画像が切り替わります。
左右回転	左右方向に回転するような効果で画像が切り替わります。
上下回転	上下方向に回転するような効果で画像が切り替わります。
縦ストライプ回転	縦向き of ストライプ状に区切られた画像がそれぞれ回転しながら次の画像に切り替わります。
横ストライプ回転	横向き of ストライプ状に区切られた画像がそれぞれ回転しながら次の画像に切り替わります。
切り替え効果無し	効果を付けずに画像が切り替わります。

画像の表示順を設定する

画像を保存日時の新しい順（降順）、または古い順（昇順）のどちらからスライド表示するかを設定します。「ランダム」に設定すると、画像の保存日時に関係なく不規則にスライド表示します。

1 スライド表示中→

メニュー画面が表示されます。



2 /とで「設定画面へ」→「スライドショー設定」→「表示順」の順に選択

表示順の選択画面が表示されます。

3 /→表示順を選択→

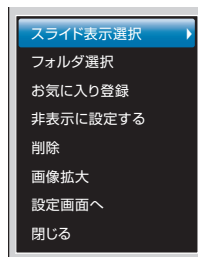
設定が完了します。

画像の切り替え速度を設定する

スライド表示の画像が切り替わるまでの時間を5秒～1時間までの7種類から選択します。

1 スライド表示中→

メニュー画面が表示されます。



2 /とで「設定画面へ」→「切り替え速度設定」の順に選択

切り替え速度の選択画面が表示されます。

3 /→切り替え速度を選択→

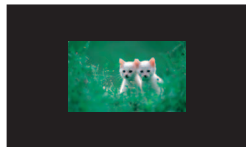
設定が完了します。

画像を自動的に拡大表示するかどうかを設定する

ディスプレイの表示領域より画像サイズが小さい場合に、自動的に全画面で拡大表示するかどうかを設定できます。

3

保存画像の表示／操作



拡大表示しない









拡大表示する

1 スライド表示中 →

メニュー画面が表示されます。



2   と  で「設定画面へ」→「スライドショー設定」→「自動拡大」の順に選択

3   →「自動拡大する」／「自動拡大しない」→

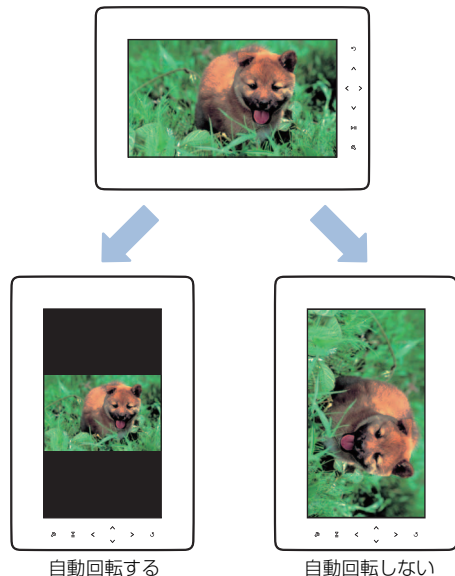
設定が完了します。


お知らせ

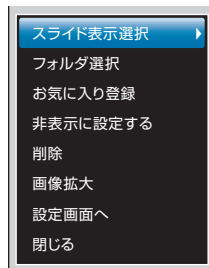
- 画像の縦横の比率によっては、表示領域の上下または左右向いっぱいまでの拡大表示となります。


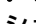




画像の表示を自動回転するかどうかを設定する

本機を縦向きに置いた場合に、画像の表示が自動的に回転するかどうかを設定できます。



- 1 スライド表示中→
メニュー画面が表示されます。



- 2 /とで「設定画面へ」→「スライドショー設定」→「自動回転」の順に選択
- 3 /→「自動回転する」／「自動回転しない」→
設定が完了します。

3

保存画像の表示／操作

スライド表示中のタッチキーの操作をロックする

画像のスライド表示中にタッチキーにタッチしたとき、暗証番号を入力しないと操作できないように設定することができます。

- キー操作ロック設定中に、一時的に設定を解除してタッチキーの操作を行うことができます (▶ P.3-15)。

暗証番号は、キー操作ロック設定を一時的に解除するときが必要です。メモを取るなどして控えを保存して下さるようお願いします。

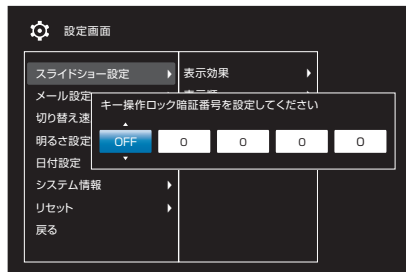
1 スライド表示中→

メニュー画面が表示されます。



2 と で「設定画面へ」→「スライドショー設定」→「キー操作ロック設定」の順に選択

キー操作ロック設定の暗証番号設定画面が表示されません。



3 で暗証番号欄へ移動→ で設定したい数字を選択

以降、同様の操作で残り3桁の暗証番号を設定します。

4 で左端の欄へ移動→ で「ON」を選択→

設定が完了します。最後の操作から約30秒間経過すると、タッチキーの操作は自動的にロックされます。

■ キー操作ロック設定を解除する場合

〈／〉で左端の欄へ移動→**∧**／**∨**で「OFF」を選択
→▶||をタッチします。

キー操作ロック設定を一時的に解除する

スライド表示中に一時的にキー操作ロック設定を解除し、タッチキーの操作ができますようにします。

- 1** スライド表示中にタッチキーにタッチ
タッチキー操作のロックを一時的に解除するかどうかの確認画面が表示されます。
- 2** **∧**／**∨**で「解除する」を選択→▶||
- 3** **〈**／**〉**と**∧**／**∨**で、「キー操作ロック設定」で設定した暗証番号を入力→右端の欄へ移動→**[OK]** →▶||
一時的にキー操作ロック設定が解除され、タッチキーを操作できます。最後の操作から30秒間経過すると、自動的に再度ロックされます。

i お知らせ

- キー操作ロック設定を一時解除中に「キー操作ロック設定」の操作4で「OFF」を選択すると、キー操作ロック設定そのものを解除できます (▶ P.3-14)。
- キー操作ロック設定中にメモ리카ードを挿入しても、データの読み込みが行われないため、表示フォルダを「全画像」に設定している場合でもメモ리카ード内の画像は表示されません。キー操作ロック設定を解除すると、自動的にメモ리카ードのデータが読み込まれます。

