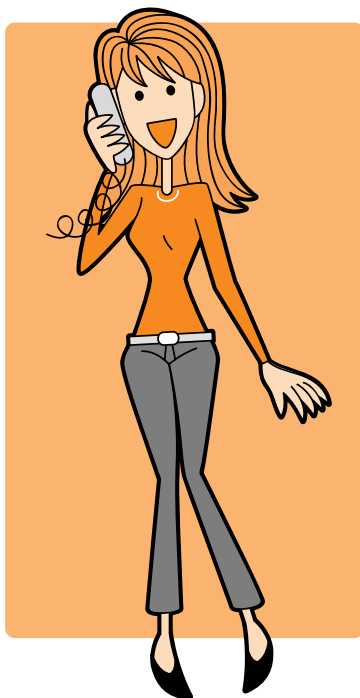


# BBフォン



## サービスご利用ガイド



### 目次

BBフォンとは? . . . . . P3  
BBフォンを使うには? . . . P3  
電話をかけるには? . . . . . P4  
「050番号」とは? . . . . . P8

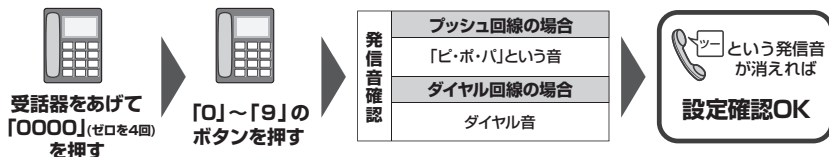
BBフォンオプションサービス . . . P10  
NTT付加サービス対応について . . . P14  
BBフォンをご利用いただけない電話番号 . . . P17  
よくあるご質問 . . . . . P19

## ■ BBフォンご利用の際のご注意 ■

- 電話機の「プッシュ回線／ダイヤル回線」設定が正しくない場合、「110」、「119」などの緊急電話がかかりません。  
モデムの接続・設定完了後、必ず設定確認を行ってください。

※電話加入権不要タイプ／おとくラインタイプのお客様を除く

### ■ 電話機の「プッシュ回線／ダイヤル回線」の設定確認方法



**上記の操作を行っても**  
 という発信音が消えないときは・・

**電話機のプッシュ(トーン)、ダイヤル(パルス)を手動設定**  
※設定方法は電話機の取扱説明書をご覧ください。

### ■ BBフォンをご利用いただけない場合

- ・停電などによりモデム／光BBユニット／BBフォン・ターミナルアダプター (または ADSL BBユニット) などの接続機器に電源供給されていない状態
- ・接続機器の電源アダプタが接続されていない場合
- ・接続機器の [BBフォン] (または [BB Phone]) ランプが点灯していない、インターネット接続ができないなど、ネットワークに何らかの問題が発生している場合
- ・通信速度が極端に遅い場合

### ■ 電話加入権不要タイプの方はBBフォン「050番号」のみのご利用となります

#### ■ 発信できないBBフォン以外の電話回線

<例>

- ・「110」「118」「119」などの緊急通報および一部の3桁特番
- ・「0120」、「0800」、「0570」、「0990」などから始まるフリーダイヤルやナビダイヤルなど
- ・BBフォン以外の一部の050番号IP電話

#### ■ 着信できないBBフォン以外の電話回線

- ・一部の050番号IP電話

※ 詳しくは「BBフォンをご利用いただけない電話番号」(P17) をご確認ください。

- ・本冊子の一部または全部を無断複写・転載することを禁じます。
- ・本冊子の製品に対する記述は情報を提供する目的で書かれたもので、保証するものではありません。
- ・記載内容は2011年3月3日現在のものです。
- ・サービス内容および提供条件は、改善等のため予告なく変更することがあります。
- ・「ソフトバンク」および、そのロゴマークは当社またはグループ会社の登録商標または商標です。
- ・また、記載されている製品名またはサービス名は、一般に各社の登録商標および商標です。
- ・本冊子の本文中では™、® マークは明記しておりません。

# BBフォンとは？

BBフォンは、従来のNTTをはじめとする電話回線ではなく、弊社のインターネット回線を利用したIP電話サービスです。BBフォンには大きく分けて2つのメリットがあります。

## メリット 1

- 難しい設定は一切なし
- 電話機は今のままでOK



## メリット 2

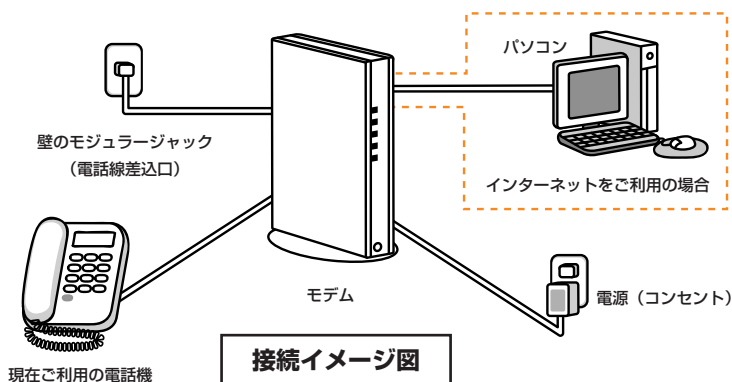
- 電話番号は、変更不要
- 050番号をご利用可能



BBフォンとは？／BBフォンを使うには？

# BBフォンを使うには？

BBフォンは、お使いの電話機を弊社のモデム等宅内機器に接続することで、すぐに使えます。接続方法は、機器に同梱されている「接続ガイド」などをご覧ください。



※ISDN回線など、一部の電話機ではそのままご利用いただけない場合もございます。あらかじめご了承ください。



ご利用のサービスやモデムの種類によっては、BBフォン・ターミナルアダプターまたは、ADSL BBユニットを接続する場合があります。

# 電話をかけるには？

## 1 国内電話をかける

BBフォン

BBフォンのかけ方は、通常の電話の発信方法と同じです。受話器をとって、そのまま相手先の電話番号をダイヤルしてください。呼出音の前に「プププ」（BBフォンどうしの場合は「プププ、プププ」）と接続音が聞こえます。

BBフォン／BBフォン光／ケーブルラインおよびひかりdeトーク(S)



BBフォン  
のお客様

ダイヤルしてください

BBフォン「050番号」<sup>(注)</sup>  
または  
従来の電話番号

(注) BBフォン「050番号」については、「050番号」とは？(P8)をご確認ください。

一般加入電話または携帯電話・PHSへ

ダイヤルしてください

従来の電話番号

### ■BBフォン通話の確認方法

BBフォンがご利用可能かどうかは、次の3通りの方法でご確認いただけます。

**[1] 番号をダイヤルした後に「プププ」という音が聞こえるかどうかをご確認ください。**

「プププ」という音が聞こえれば、BBフォンをご利用いただけています。

**[2] BBフォン開通確認専用ダイヤルをご利用ください。**

BBフォン開通確認専用ダイヤル：03-3572-0531（通話料無料）\*

メッセージが再生されない場合（話中の音が聞こえる場合など）は、BBフォン開通確認が混み合っている可能性がありますので、時間を置いてかけ直してください。

\*BBフォンをご利用いただけない場合は、BBフォン以外の電話会社からの請求が発生します。あらかじめご了承ください。

**[3] 接続機器のランプ点灯状態をご確認ください。**

ランプの点灯状態については、ご利用の接続機器に同梱の「モデム接続ガイド」などをご覧ください。



BBフォンをご利用の際の通話料は、次のサイトでご確認いただけます。

**WEB** <http://info.softbank.jp/bbphone/>

### 接続音を確認してください



接続音

**プププ**

(ププ音が2回)

呼出音

トゥルルル...



**BBフォン／BBフォン光／  
ケーブルライン および  
ひかりdeトーク(S)**

電話の相手先が、電話加入権不要タイプ、もしくは光サービスでBBフォンをご利用の場合は、BBフォン、もしくは光サービスで「050番号」のみBBフォンどうしの通話となります。

### 接続音を確認してください



接続音

**プププ**

(ププ音が1回)

呼出音

トゥルルル...



**一般加入電話または  
携帯電話・PHS**



### 相手先にお客様の番号を通知するには？

お客様がBBフォンオプションにて番号通知を「通知」に設定（または通話毎に「186」をダイヤル）していただくと、相手先にお客様のBBフォン「050番号」が通知されます。ただし、相手先が番号表示機能を利用している必要があります。詳しくは「通話相手先への番号通知」(P 11)をご確認ください。

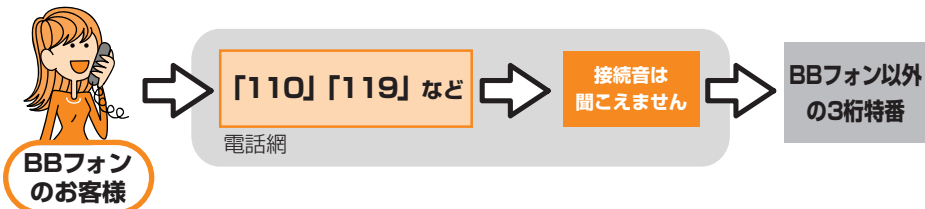


一部のFAX機では、発信時のダイヤルトーンを一定時間聞こえないようにする仕様があります。このFAX機では呼出音の前の接続音「プププ、プププ」が確認できない場合がありますが、BBフォンは問題なくお使いいただけます。BBフォンを利用した通話かどうかは、接続機器のランプの点灯状態、または、BBフォン開通確認専用ダイヤルでご確認ください。

## 2 110、119などの3桁特番にかける

BBフォン  
以外

受話器をとって、そのまま110番や119番などの「3桁特番」の電話番号をダイヤルしてください。110番や119番などは、自動的にBBフォン以外の電話サービスを利用した発信となります。（詳しくは「BBフォンをご利用いただけない電話番号」（P17）をご確認ください）



### ！ここに ご注意

- ・電話加入権不要タイプの場合は、BBフォン以外の電話サービスへの発信はできません。あらかじめご注意ください。
- ・また、モデム等宅内機器がモジュージャック（電話線差込口）とつながっていない状態では、BBフォン以外の電話サービスをご利用いただけません。モデム等宅内機器は必ずモジュージャックに接続してください。

## 3 104、117、116の3桁特番にかける

BBフォン

「104」「117」「116」番は、BBフォンが提供するサービスです。受話器をとって、そのまま電話番号をダイヤルしてください。

**104**（番号案内サービス） 有料

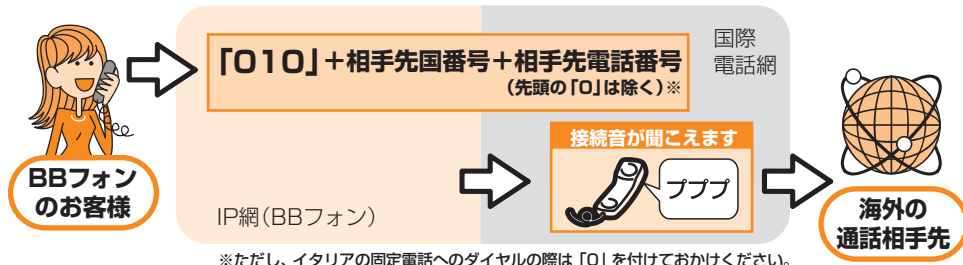
**117**（時報サービス） 有料

**116**（お引越しに伴うお手続き用のお問い合わせ窓口） 無料



## 4 国際電話をかける

相手先国番号の前に「010」とダイヤルしてください。「プププ」と接続音が聞こえた後、呼び出し音が聞こえます。



電話をかけるには?

## 5 フリーダイヤル、ナビダイヤルにかける

BBフォン以外

受話器をとって、そのまま電話番号をダイヤルしてください。自動的にBBフォン以外の電話サービスを利用した発信となります。



## 6 BBフォン以外の電話サービスでかけるには?

BBフォン以外

電話番号の前に「0000」（ゼロを4回）をダイヤルすることで、BBフォン以外の電話サービスをご利用することが可能です。



ヒント

### 電話機に短縮登録する方法

電話機に短縮登録する場合は、「0000」（ゼロを4回）と相手先番号の間に、ポーズを入れてください。ポーズについては、ご利用の電話機の取扱説明書をご確認ください。

# 「050番号」とは？

「050番号」とは、BBフォンなどのIP 電話に「050」で始まる独自の番号を付与するものです。BBフォンの契約回線ごとに1つ自動的に割り当てられます。



電話加入権不要タイプをご利用のお客様は、「050番号」のみのご利用となります。



**A**

BBフォン/BBフォン光/  
ケーブルライン および  
ひかりdeトーク(S)



**B**

一般加入電話



BBフォン「050番号」  
のお客様



ヒント

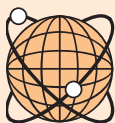
従来の電話番号でも着信できます。

- ・ADSLサービスでBBフォンをご利用の場合も、従来の電話番号での着信はもちろん可能です（電話加入権不要タイプを除く）。ただし、相手先がBBフォンまたはBBフォン光の場合を除き、BBフォン以外の電話サービスを利用した通話となります。
- ・光サービスで、光BBユニットをご利用になり、一般加入電話も併用してご利用いただく場合の配線方法については、機器同梱の「接続ガイド」をご確認ください。またその場合も、BBフォン以外の電話サービスを利用した通話となります。





## C 携帯電話・PHS



## D 国際電話



## E 他社IP電話

# ■ 発信相手先の種類

## A BBフォン／BBフォン光／ケーブルラインおよびひかりdeトーク(S)

**BBフォン「050番号」どうしは無料通話です。**

BBフォンどうしの無料通話をご利用いただく際は、「プププ、プププ」という接続音をご確認ください。無料通話適用の条件について、詳しくは次のサイトでご確認ください。

**WEB** <http://info.softbank.jp/bbphone/>

**BBフォン光との通話料は無料です。**

※BBフォン光はソフトバンクテレコム株式会社が提供するIP電話サービスです。

**ケーブルライン／ひかりdeトーク(S)との通話料は無料です。**

## B 一般加入電話

**一般加入電話からBBフォン「050番号」に発信できます。**

一般加入電話から「BBフォン」への通話料金は、NTTからのご請求となります。

## C 携帯電話・PHS

**携帯電話・PHSからBBフォン「050番号」に発信できます。**

携帯電話・PHSからBBフォンへの通話料金は各社にご確認ください。

## D 国際電話

**国際電話からBBフォン「050番号」に発信できます。**

国際電話からBBフォン「050番号」に発信した際の通話料金は、発信された国・地域の各電話会社にご確認ください。また、海外側の事情により接続できないこともあります。

## E 他社IP電話

**一部の他社IP電話「050番号」との発着信ができます。**

BBフォン「050番号」から他社IP電話「050番号」への通話料金は、通話相手先によって異なります。通話可能な相手先および通話料金は、次のサイトでご確認ください。

**WEB** <http://info.softbank.jp/bbphone/>

# BBフォンオプションサービス

BBフォンでは、さまざまなオプションサービス（有料／無料）を提供しています。

① 通話相手先への番号通知	無料（※P11）
② 相手先電話番号の下4桁表示	無料（※P12）
③ 通話明細書の郵送	有料（※P12）
④ 番号表示サービス	有料（※P12）
⑤ ケータイ割30	有料（※P12）
⑥ 転送電話サービス	有料（※P13）
⑦ BBフォンオプションパック	有料（※P13）



ご利用のADSL／光サービスの種類によっては、一部対応していないオプションサービスもあります。各オプションサービスの詳細は、次のサイトをご確認ください。

**WEB** <http://info.softbank.jp/bbphone/>

## サービスの確認・変更は オンラインで簡単に行えます!!

「BB会員サービス」ページからサービス内容の確認／変更が簡単に行えます。面倒なお手続きなしで、お客様ご自身で選択していただけます。

「BB会員サービス」ページ  
<http://info.softbank.jp/member/>

### 変更可能なサービス

※ご利用のADSL／光のサービスの種類によっては、一部未対応の機能もあります。

#### ■ お客様情報のご確認と変更

（BBフォン通話明細、登録情報の確認、BBフォン「050番号」の確認、連絡先の変更、キャンセル・解約お手続きなど）

#### ■ 弊社の提供する各種サービスのサービス種別変更、オプションサービスの追加／利用停止

#### ■ BBフォンサービスのオプション変更

（通話相手先への電話番号通知／非通知、通話明細書（紙）の必要／不必要、相手先電話番号の下4桁表示／非表示など）

#### ■ 引越し、移転のお手続き

#### 各種お手続きのご確認・お問い合わせ



※画面表示は異なる場合もあります。

※「BB 会員サービス」ページでご提供している機能は、予告なく変更される場合があります。あらかじめご了承ください。

## 1 通話相手先への番号通知 **【無料】**

通話相手先への番号通知について、通知／非表示がご選びいただけます。

「通知」を設定すると、BBフォン、一般加入電話、携帯電話・PHS、および他社IP電話への発信時に、お客様のBBフォン「050番号」が通知されます。

なお、BBフォンオプションで通知／非通知を設定していても、相手先電話番号の前に「184」「186」をダイヤルすることで、通話毎に通知／非通知をお選びいただくことも可能です。

※050番号については「050番号とは？」（P8）をご確認ください。



**通話相手先が番号通知の機能をご利用されている必要があります。**

・BBフォンどうしの通話の場合

通話相手先がBBフォンの「番号表示サービス」(有料)をお使いの場合に限ります。

・BBフォンどうし以外の通話の場合

通話相手先が NTTナンバー・ディスプレイ相当のサービスをお使いの場合に限ります。

### 発信時の操作について

BBフォンオプション	発信時の操作	番号通知
「通知」を選択している場合	通常の発信	通知
	「186」を付けて発信	通知
	「184」を付けて発信	非通知
	「0000」を付けて発信*	一般加入電話の契約による
「非通知」を選択している場合	通常の発信	非通知
	「186」を付けて発信	通知
	「184」を付けて発信	非通知
	「0000」を付けて発信*	一般加入電話の契約による

※「0000」（ゼロを4回）を付けてダイヤルした場合は、BBフォン以外の電話サービスを利用した通話となります。「ホワイトコール24」を契約中の場合でも無料通話とはならず、他社電話会社からの通話料請求となりますのでご注意ください。ただし、ADSL電話加入権不要タイプの場合は、「0000」（ゼロを4回）を付けたダイヤル方法をご利用いただけません。

## ② 相手先電話番号の下4桁表示 【無料】

郵送される通話明細書（紙）、WEBで閲覧可能な通話料金明細に表示される相手先電話番号の下4桁について、表示／非表示を設定できます。

## ③ 通話明細書の郵送 【有料】

通話明細書（紙）を郵送いたします。

※光サービスでは郵送を行っておりません。

通話明細は、BB会員サービスページ（<http://info.softbank.jp/member/>）よりご利用中のサービスをお選びいただき、「BBフォン通話明細」からご確認いただけます。

## ④ 番号表示サービス 【有料】

BBフォンでの着信時に相手先の電話番号を表示することができます。本サービスのご利用にあたっては、ナンバー・ディスプレイ対応の電話機またはFAX機が必要になります。

### 相手先の電話回線による表示の違い

相手先の電話回線	050 番号での着信時	一般加入電話番号での着信時
BBフォン	番号表示可能	番号表示可能
一般加入電話	番号表示可能	BBフォン以外の回線（NTTなどの一般加入電話）で、ナンバー・ディスプレイ相当のサービスを利用している場合は、BBフォン以外の表示機能により番号表示が可能です。
携帯電話	番号表示可能	
PHS	番号表示可能	
他社IP電話	番号表示可能（注1）	
国際電話	番号表示不可	
公衆電話	番号表示不可	

※電話加入権不要タイプの場合は「050 番号」のみの着信となります。

（注1）BBフォン「050番号」と通話可能な他社IP 電話の「050番号」は、次のサイトでご確認ください。  
【WEB】<http://info.softbank.jp/bbphone/>

## ⑤ ケータイ割30 【有料】

BBフォンから携帯電話へかけた場合の通話料金を、通常料金から割引します。

## 6 転送電話サービス 【有料】

BBフォンを利用して、着信した通話をあらかじめ指定した転送先電話番号に転送するサービスです。転送元から転送先までの通話料はお客様負担となります。

※「転送元」とは、転送電話サービスが設定されたBBフォン「050番号」を指します。



### 転送電話サービスの設定を変更するには？

転送電話サービスの機能のON/OFFや転送先の登録は、「BB会員サービス」ページ（P10）のほか、専用の電話番号からも設定いただけます。

※電話からの設定では、転送先電話番号を設定することができません。あらかじめ「BB会員サービス」ページで転送先番号をご登録ください。

※電話からの設定は、転送電話サービスをご契約している回線からのみご利用できます。

設定内容	専用電話番号
転送を停止する場合	「050-1000-1420」
転送を開始する場合	「050-1000-142」 + 「1」～「5」のいずれか ※下1桁は、専用WEBページで登録された転送先電話番号の頂番をダイヤルしてください。
呼び出し回数を設定する場合	「050-1000-143」 + 「0」～「9」のいずれか ※下1桁は呼び出し回数をダイヤルしてください。「0」をダイヤルすると呼び出し音を鳴らさずに転送します。

## 7 BBフォンオプションパック 【有料】

「番号表示サービス」「ケータイ割30」「転送電話サービス」をセットにしたおトクなパックサービスです。

# NTT付加サービス対応について

NTTの各種付加サービスには、BBフォンでご利用いただけるものと、ご利用いただけないものがあります。また、付加サービス利用時の発信が、BBフォンを使った通話になる場合と、自動的にBBフォン以外の電話サービスを利用した通話となる場合があります。

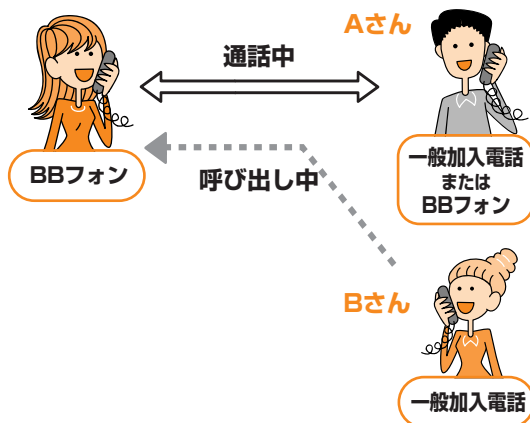


- ・ 電話加入権不要タイプをご利用のお客は、BBフォン以外の電話サービスを利用した通話の発信はできません。
- ・ BBフォンにご加入された後も、NTTの付加サービス等をご契約されている場合は、付加サービスの設定にかかわらず、付加サービスの月額料金は発生します。この場合の利用料はNTTより請求されます。

## ● キャッチホン

NTTのキャッチホンサービスは、ご利用いただける場合とご利用いただけない場合があります。

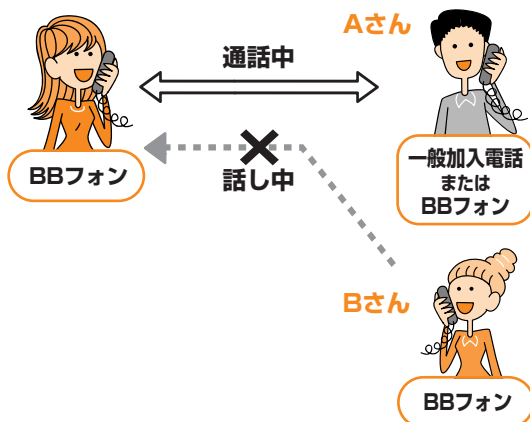
### 1 BBフォンご利用中に一般加入電話から電話があった場合



割り込み音（ブービー）が聞こえた後、受話器を置いて再度受話器をあげるとBさんと通話ができます。このとき、Aさんとの通話は切れます。

BBフォン回線を利用した通話となるのは、BBフォンどうしもしくはBBフォンを利用した発信の場合、および一般加入電話からお客様のBBフォン「050番号」に電話があった場合となります。

## 2 BBフォンご利用中にBBフォン回線を利用した電話があった場合



Aさんとの通話中に、Bさんは割り込みできません。Bさんには話中音が聞こえます。

BBフォン回線を利用した通話となるのは、BBフォンどうしもしくはBBフォンを利用した発信の場合、および一般加入電話からお客様のBBフォン「050番号」に電話があった場合となります。

## ● NTT付加サービスの対応について

NTTの各種付加サービスには、BBフォンでご利用いただけるものとご利用いただけないものがあります。

### 下記 ① ～ ③ の示す表内のサービスご利用表示

- BBフォンを利用した通話となります。
- BBフォン以外の通話となり、その場合の通話料はご利用の電話会社からの請求となります。
- NTTなどからの発信ですので、BBフォン以外の通話となります。
- サービスをご利用いただけます。
- × サービスはご利用になれません。
- △ BBフォンをご利用の場合、もしくは相手側がBBフォンをご利用の場合は、サービスをご利用になれません。

### 1 発信者が以下のサービスを利用している場合

発信者 ▼ 受信者	BBフォン(注1) ▼ BBフォン	BBフォン(注1) ▼ NTTなど	NTTなど(注2) ▼ BBフォン	備考
ダイヤルイン 任意番号通知機能	×	×	○ * 1	BBフォン(個人用)ではPBXを利用したダイヤルイン機能はご利用になれません。法人向けのサービスについては別途お問い合わせください。
一般加入電話	×	×	○ * 1	

(注1) …発信者側がBBフォンではなくNTTなどでも、BBフォン「050番号」への発信の場合は、同様となります。

(注2) …NTTなどから、BBフォン利用者の「NTT電話番号」に発信した場合。

\* 1 番号が通知されるのは、受信者がナンバー・ディスプレイ対応機種である場合に限りです。

## 2 受信者が以下のサービスを利用している場合

発信者 ▼ 受信者	BBフォン (注1) ▼ BBフォン	BBフォン (注1) ▼ NTTなど	NTTなど (注2) ▼ BBフォン	備考
支店代行電話	×	×	○	* 相手が指定した転送先に転送されません。
代表取扱サービス	×	×	○	* 代表電話にそのまま着信されます。
ボイスワープ	×	○	○	* 指定先に正しく転送されません。
ボイスワープセレクト	×	○	○	* 指定先に正しく転送されません。
マジックボックス	×	○	○	* メッセージング・センタへはつながらず、相手先を呼び出してしまいます。
迷惑電話 お断りサービス	×	○	○	* メッセージングは流れず、相手先を呼び出してしまいます。
二重番号サービス	×	○	○	* メッセージングは流れず、相手先を呼び出してしまいます。
なりわけサービス	×	○	○	* 通常どおりの呼び出し音になってしまいます。
ダイヤルイン	×	×	○	* BBフォン(個人用)ではPBXを利用したダイヤルイン機能はご利用になりません。法人向けのサービスについては別途お問い合わせください。
転送元電話番号 受信サービス	×	×	○	
	(転送されません)	(転送はされるが、転送理由は通知されません)		
ナンバー・リクエスト	×	○	○	* BBフォンが非通知設定の場合は、「186」を付けて発信することで、BBフォンを利用して番号通知が可能です。
	(拒否されます。着信できません)			
でんわばん	×	○	○	* 「でんわばん」の通話は自動的にBBフォン以外の電話サービスのご利用となり、通話料金はご利用の電話会社からの請求となります。
	(メッセージは流れず、相手先を呼び出してしまいます)			

(注1) 発信者側がBBフォンではなくNTTなどでも、BBフォン「050番号」への発信の場合は、同様となります。

(注2) NTTなどから、BBフォン利用者の「NTT電話番号」に発信した場合。

## 3 その他の電話サービス

ボイスボックス	○	設定したボイスボックスへは、BBフォンを利用して、電話をかけることができます。
プッシュホン	○	プッシュホンサービスはそのままBBフォンで利用できます。
案内ジョーズ (自動案内) (0190)	○	「0190」で始まる電話サービスのため自動的にBBフォン以外の電話サービスのご利用となり、通話料金はご利用の電話会社からの請求となります。
Lモード	○	Lモードのご利用は自動的にBBフォン以外の回線に切り替わり接続されます。通話料金は、ご利用の電話会社からの請求となります。
eコール	○	eコールのご利用は自動的にBBフォン以外の回線に切り替わり接続されます。通話料金は、ご利用の電話会社からの請求となります。
トリオホン	△	BBフォン以外の回線でサービスを利用している場合は、BBフォンからの発信でも、トリオホンサービスを利用することができます。BBフォンをご利用の方がトリオホンを利用しても、通話中に電話がかかってきて、フッキングすると、新たに電話をかけてきたユーザーと通話できますが、それまで通話していた相手の電話は切れてしまいます。
ナンバーお知らせ136	△	「136」に続いて「1」をダイヤルすることで、最後にかかってきた電話の日時と相手先の電話番号をお知らせするNTTのサービスですが、お知らせの対象となるのは、BBフォン以外の電話会社からかかってきた着信のみで、BBフォンからの着信は認識されません。
ナンバー・アナウンス	△	「136」に続いて「5」をダイヤルすることで、最後にかかってきた電話の日時と相手先の電話番号を最大5件まで音声でお知らせするNTTのサービスですが、お知らせの対象となるのは、BBフォン以外の電話会社からかかってきた着信のみで、BBフォンからの着信は認識されません。
空いたらお知らせ159	△	BBフォン以外で通話中の相手に対してのみ、このサービスが利用できます。



BBフォンサービス利用時のNTT付加サービスの対応について、最新情報は次のサイトでご確認ください。

**WEB** <http://info.softbank.jp/bbphone/>



# BBフォンをご利用いただけない電話番号

「110」、「119」の緊急電話に代表される3桁特番、その他「0120」、「0800」、「0990」などの番号は、**自動的にBBフォン以外の電話サービスで接続します。**

(この場合の通話料は、ご利用の電話会社から請求されます)

## ! ここにご注意

- ・電話加入権不要タイプの場合は、BBフォン以外の電話サービスの発信はできません。したがって**これらの番号（「110」「119」を含む）へ電話をかけることができません。**あらかじめご注意ください。
- ・必ずお使いの電話機（またはFAX機）で回線種別設定を行ってください。回線種別設定が正しく行われていないと、「110」「118」「119」などの緊急通報および、一部の3桁特番をご利用いただけないことがあります。回線種別設定の方法については、同梱の「接続ガイド」でご確認ください。
- ・また、モデム等宅内機器がモジュージャック（電話線差込口）とつながっていない状態では、BBフォン以外の電話サービスはご利用いただけません。モデム等宅内機器は必ずモジュージャックに接続してください。

## 1 3桁特番

100	108	114*	119	141
106	110	115	121	171
107	113*	118	122	177

※113：NTT回線の故障を調べるもので、BBフォン回線の故障とは別です。BBフォンの故障・障害についてはSoftBank BB テクニカルサポートセンターまでお問い合わせください。

※114：NTT回線をご利用の方が通話中かどうかを調べるものです。相手の方がBBフォンをご利用の場合、通話中でも「ただいま空いております」というアナウンスになります。

## ! ここにご注意

次の番号を電話番号の冒頭に付けてダイヤルする他社携帯電話割引サービスは、BBフォンではご利用いただけません。そのままダイヤルした場合は、「BBフォンではご利用いただけない」旨、アナウンスが流れます。

他社携帯電話割引サービスをご利用になる場合は、まず「0000」（ゼロを4回）ダイヤルして、ツーという音が鳴り始めたのを確認してからダイヤルしてください。

【対象ダイヤル】

0033-090（または080）	0039-090（または080）	0083-090（または080）
0036-090（または080）	0077-090（または080）	0088-090（または080）
0038-090（または080）	0081-090（または080）	00847-090（または080）

## 2 BBフォン提供外通話となる開始番号

(2008年12月1日現在)

1 (3桁特番を含む)	00393	0056	0067	00815	00864	0140
#	00394	0057	0070	00816	00865	0160
*	00395	0058	0072	00817	00866	0170
0032	00396	0059	0073	00818	00867	0180
0034	00397	00601	0074	00819	00868	0190
0035	00398	00602	00771	00831	00869	020
00361	00399	00603	00772	00832	00881	030
00362	0042	00604	00773	00833	00882	040
00363	0043	00605	00774	00834	00883	050 ※1
00364	0044	00606	00775	00835	00884	0570
00365	0045	00607	00776	00836	00885	060
00366	0046	00608	00777	00837	00886	0800 ※2
00367	0050	00609	00778	00838	00887	0990
00368	0051	0062	00779	00839	00888	
00369	0052	0063	00811	0084	00889	
0037	0053	0064	00812	00861	0089	
00391	0054	0065	00813	00862	0091	
00392	0055	0066	00814	00863	0120 ※2	0000

\* アスタリスクはお客様の電話機設定により動作が異なります。

\*1: 相手先がBBフォンの「050番号」およびBBフォンサービス対象の他社IP電話の場合を除きます。  
BBフォン「050番号」と通話可能な他社IP電話の「050番号」は次のサイトでご確認ください。

**WEB** <http://info.softbank.jp/bbphone/>

\*2: 一部の弊社カスタマーサービス受付番号を除きます。

## よくあるご質問

BBフォンの接続がうまくいかない場合は、まずはモデムの電源アダプタをいったん抜き、5秒以上経過した後、再度電源を入れ直してみてください。

**Q.1** 通話相手に、BBフォン「050番号」ではなく、従来の電話番号を表示させることはできますか？

**A** BBフォンをご利用の通話では、通話相手先にお客様の従来の電話番号を表示させることはできません。BBフォンで電話をかけると、BBフォン「050番号」が相手側に表示されます。

**Q.2** 電話をかけても「ブブブ」という音が聞こえません

**A** 一部の電話機では、「ブブブ」という音が聞こえにくい場合があります。BBフォンが使えているかどうかは、「BBフォン開通確認専用ダイヤル」(☎P4)でご確認ください。

※メッセージが再生されない場合(話中の音が聞こえる場合など)はBBフォン開通確認が混み合っている可能性がありますので、時間を置いてかけ直してください。

**Q.3** BBフォン「050番号」の変更はできますか？

**A** BB会員サービス(☎P10)にて、番号の変更を承っております。イタズラ電話などでお困りの際にはぜひご活用ください。

**Q.4** BBフォンで使えない電話機やFAX機はありますか？

**A** ISDN専用電話機やビジネスフォン、ホームテレフォンなどは、BBフォンではご利用いただけません。

**Q.5** BBフォン「050番号」が利用可能になったら、NTT電話回線は解約しても良いのですか？

**A** NTT電話回線をご解約されると、BBフォンサービスも自動的に解約となりますので、BBフォンの「050番号」はご利用いただけなくなります。

※光サービスでは、NTT電話回線をご解約されても引き続きBBフォンはご利用いただけますが、BBフォン以外の電話サービスがご利用いただけなくなります。



発行元 **ソフトバンクBB株式会社**

**2011年3月3日発行**

- 本冊子の一部または全部を無断複写・転載することを禁じます。
- 本冊子の製品に対する記述は情報を提供とする目的で書かれたもので、保証するものではありません。