

# Step 1 のつづき

**電話機の「プッシュ/ダイヤル回線」の確認** (電話加入権不要タイプの方は確認不要)

**確認方法**

※設定が正しくない場合、「110」、「119」などの緊急通報がかけられません。

※「0」～「9」のいずれかのボタンを押した際、ビ・ボ・バという音が確認できれば、お使いの電話機はプッシュ回線に設定されています。ダイヤル音など、それ以外の音が確認できた場合は、ダイヤル回線に設定されています。

※「0」～「9」のいずれかのボタンを押した際、ビ・ボ・バという音が確認できれば、お使いの電話機はプッシュ回線に設定されています。ダイヤル音など、それ以外の音が確認できた場合は、ダイヤル回線に設定されています。

※「0」～「9」のいずれかのボタンを押した際、ビ・ボ・バという音が確認できれば、お使いの電話機はプッシュ回線に設定されています。ダイヤル音など、それ以外の音が確認できた場合は、ダイヤル回線に設定されています。

※「0」～「9」のいずれかのボタンを押した際、ビ・ボ・バという音が確認できれば、お使いの電話機はプッシュ回線に設定されています。ダイヤル音など、それ以外の音が確認できた場合は、ダイヤル回線に設定されています。

**BBフォンを利用できるか確認**

モデムの電源を入れてから半日が経過したら [BB Phone]ランプが点灯しているか確認してください。

※呼び出し音前の「プププ」音または 開通確認専用ダイヤル 03-3572-0531 でも確認いただけます。  
※BBフォンがご利用できない期間の通話料金は、ご利用された電話会社からの請求となります。ご注意ください。

ランプが点灯していれば、BBフォンをお使いいただけます。

確認後、Step1の7へ

※詳しくは右記URLから、[BBフォンサービスご利用ガイド]をご覧ください。 Yahoo! BBサービス ybb.softbank.jp/guide SoftBank ブロードバンド サービス sbs.softbank.jp/guide

**安全のために特に注意してください**

モデムを正しく使用するために、必ずお読みになり、内容をよく理解されたうえでお使いください。

**ご利用前に必ずお読みください**

●ご利用の際は本紙に従って正しい取り扱いをしてください。  
●本製品の仕様は国内向けとなっています。海外ではご利用できません。  
●本製品の故障、誤動作、不具合、あるいは家電などの外部要因によって、通信などの機会を逸したために生じた損害や、万が一本製品に記録された情報内容が消失してしまうことでの精神経済損失につきましては、当社は一切の責任を負いかねますのでご了承ください。

**使用している警告表示の意味**

**警告** この表示を無視して誤った取り扱いをすると、人が死亡または重傷を負う危険が差し迫って生じることが想定される内容を示しています。

**注意** この表示を無視して誤った取り扱いをすると、人が傷害を負う可能性が想定される内容および物的損害のみが発生が想定される内容を示しています。

**警告**

本製品を自分で修理・分解・改造等目的以外の使用をしないでください。火災や感電のおそれがあります。  
本製品の取り扱いが不適切な場合、火災や感電のおそれがあります。火災、感電、感電による感電または機器の故障の原因となります。必ずお読みください。本製品の取り扱いが不適切な場合は、必ずお読みください。  
本製品を分解したり、内部に接触したりしないようにしてください。感電、やけど、けがのおそれがあります。また機器故障の原因となります。  
落としたり、衝撃を与えたり、水に使用を中止して電源アダプタを抜いてください。そのまま使用すると、火災・感電の原因となります。  
煙が出たり、変な臭いや音がしたり、すぐに使用を中止して電源アダプタを抜いてください。そのまま使用すると火災・感電の原因となります。お客様による修理は危険です。必ずお読みください。  
電源コードを傷つけたり、破損したり、濡したりしないでください。また、重いものをのせたり、加熱したり、引っ張ったりすると電源コードが破損し、火災・感電の原因となります。  
本製品の内部に水が入ったり、本製品を雨ざらししたりした場合は、すぐに電源を切り、電源アダプタをコンセントから抜いて、当社にご連絡ください。そのまま使用すると、火災・感電の原因となります。  
本製品の通風孔・金属・たばこの煙などの異物を入れないでください。  
本製品の通風孔などから、内部に金属屑や塵や屑やゴミのなどの異物を蓄積し、落としたりしないでください。万一、異物が入った場合は、すぐに電源アダプタをコンセントから抜いて、当社にご連絡ください。そのまま使用すると、火災・感電の原因となります。特に小さなお子様のいるご家庭ではご注意ください。  
本製品の通風孔をふさがないようにください。通風孔をふさぐと本製品の内部に熱がこもり、火災・機器故障の原因となることがあります。次のような使い方をしないでください。  
・じゅうたんやカーペット(床暖房を含む)、布団などの上や畳・テークラスなどの布やレースを本製品に掛ける  
・本紙、タンスの中、押し入れの中など通風の悪い場所に置く  
・紙、本などをのせて立て置きしたりする  
電源アダプタコードを束ねたり、許容量以上の配線をおやめください。火災の原因となることがあります。  
電源アダプタをコンセントから抜くときは、必ず電源アダプタの差込み口を持って抜いてください。電源アダプタコードを引っ張るとコードが破損し、火災・感電の原因となる場合があります。  
本製品は場合により熱くなる場合がありますので、本製品の周辺に紙、布、荷物やけしものほかに近いようにしないでください。

**インターネットに接続できないときは・・・**

**1 モデム再起動** パソコンの電源を切る ▶ モデムの電源を切る (電源アダプタを抜く) ▶ 5秒ほど待って再びモデムの電源を入れる ▶ 機器の接続を確認してパソコンの電源を入れる

**2 モデムのランプ確認**

スタート ▶ [電源]ランプの点灯確認 ▶ 非点灯 ▶ モデムが正しく接続されているか1ページの接続図を確認 ▶ 点灯 ▶ [警告]ランプの点灯確認 ▶ 点灯・点滅 ▶ 下記、弊社テクニカルサポートセンターにご連絡ください。 ▶ 非点灯のまま ▶ [リンク]ランプの点灯確認 ▶ 点灯 ▶ モデムとパソコン間の通信が正常ではありません。 ▶ 非点灯 ▶ モデムまで通信が届いていません。

まずは通信機器が正しく接続されていることをご確認ください。また、いったん配線を外して再配線をお試しください。

開通工事は完了していますか？  
※開通工事は、別途お届けのスターターパックにてご確認ください。

開通工事が完了するまでお待ちください。

再配線 ▶ (パソコンランプは点灯しましたか?) ▶ Yes ▶ インターネットの接続をお試しください。 ▶ No ▶ 通信機器が正しく接続されていることをご確認ください。(リンク)ランプは点灯しましたか? ▶ Yes ▶ インターネットの接続をお試しください。 ▶ No ▶ 他にモジュラーケーブルをお持ちの場合、別の物へ交換してください。(リンク)ランプは点灯しましたか? ▶ Yes ▶ インターネットの接続をお試しください。 ▶ No ▶ 複数のモジュラージャックがある場合、別のモジュラージャックに接続してください。(リンク)ランプは点灯しましたか? ▶ Yes ▶ インターネットの接続をお試しください。 ▶ No ▶ お客様宅内で次のようなシステムやサービスを利用されている場合はADSLサービスが利用できない、あるいは通信が不安定になり、対応工事が必要となる場合があります。  
・回線自動選択装置(ACR/LCR)  
・スカイパーフェクTV!のPPV(ペーパーパービュー)  
・フロンティアサービス(ガス・水道の遠隔検針等)  
・警備会社のホームセキュリティ など  
これらのサービスを利用されていますか? ▶ Yes ▶ 各サービスの提供会社にお問い合わせください。 ▶ No ▶ それでも解決に至らない場合... 下記、弊社テクニカルサポートセンターへお問い合わせください。

**Yahoo! BBサービスをご利用のお客様**

各種お手続き・契約内容確認はこちら (BB会員サービス)  
ybb.softbank.jp/support/member

**SoftBank ブロードバンド サービスをご利用のお客様**

各種お手続き・契約内容確認はこちら (BB会員サービス)  
sbs.softbank.jp/support/member

**お問い合わせ先**

Yahoo! BB SOHO サービスをご利用のお客様は別途のスターターパックに記載されているお問い合わせ先をご覧ください。

工事状況のご確認	サービス内容・各種お手続きなど	機器設定・接続障害など	ご利用料金など
お申し込み状況確認センター (自動音声案内)	インフォメーションセンター	テクニカルサポートセンター	料金センター
一般電話から	0800-1111-820 (無料)	0800-2222-820 (無料)	0120-665-265 (無料)
携帯・PHSから	03-6688-1970 (有料)	03-6688-5120 (有料)	
ADSL電話加入権不要タイプのBBサービスから	050-1120-1231 (無料)		
受付時間	10:00~18:00	10:00~19:00	9:00~17:00

施設点検およびメンテナンス日を除く

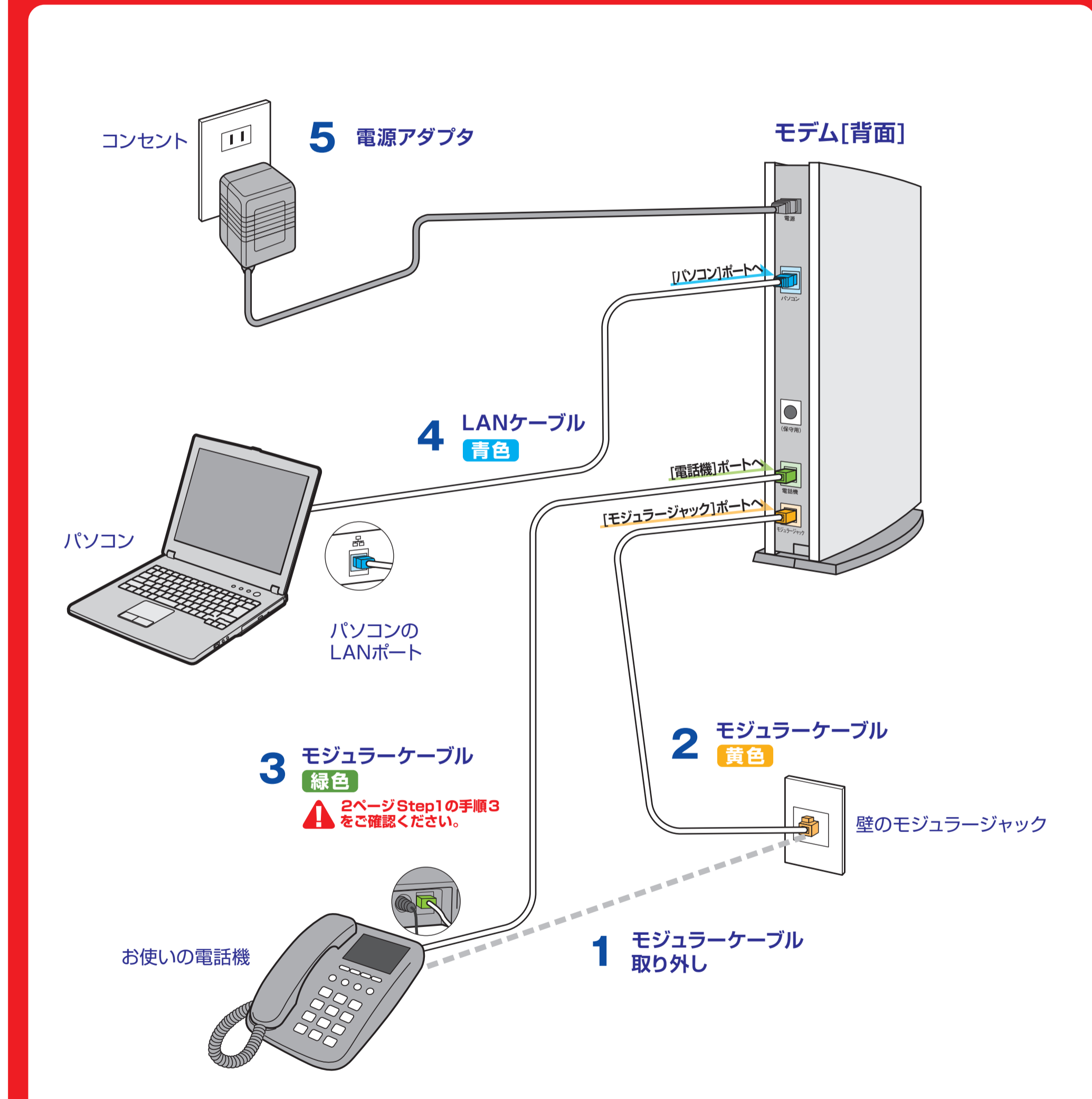
※お電話の際には、お申し込み者氏名、お申し込み電話番号、お申し込み住所、別送のご利用開始のご案内(スターターパック)に記載されているカスタマーID、インターネットサービスプロバイダIDをご用意ください。  
※お申し込み電話番号からお問い合わせの場合は、はじめて1186をダイヤルしていただくこと、電話番号等通知機能により当センターへの直通は対応不可となります。

発行元 ソフトバンクBB株式会社 P110066

P110066

# モデム接続ガイド

はじめてでもカンタン らくらく接続!



※モデムの箱にはモデム本体、電源アダプタ、LANケーブル(青色)、モジュラーケーブル(黄色、緑色)各1本が同梱されています。  
※製品仕様・外観は予告なく変更される場合がございます。

詳しい接続・設定方法はStep 1へ



## Step1 ケーブルの接続

1ページの方法でインターネットに接続できなかったお客様は、すべての機器の電源を切ってから、下記1~7の手順で接続してください。(電話加入権不要タイプの方は2~7)

### 1 電話機のモジュラーケーブル取り外し

ご使用中の電話機と壁のモジュラージャックをつないでいるモジュラーケーブルを外してください。

**Point!**

ツメを押しながら引き抜く



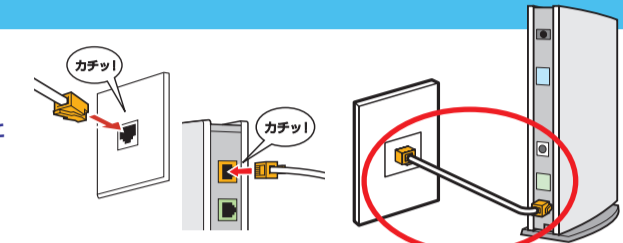
※お客様宅にモジュラージャックが複数ある場合、モデムを接続するモジュラージャック以外には機器類を一切接続しないでください。ADSLサービスがご利用できなかったり、通話時に雑音が入る原因となります。

### 2 モデムとモジュラージャックの接続

同梱のモジュラーケーブル(黄色)を使って、モデムの「モジュラージャック」と書かれたポートと壁のモジュラージャックを接続します。

**Point!**

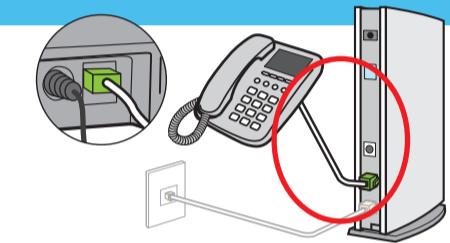
コネクタは「カチ」と音がする位置まで差し込む



### 3 モデムと電話機の接続、電話機の電源オン

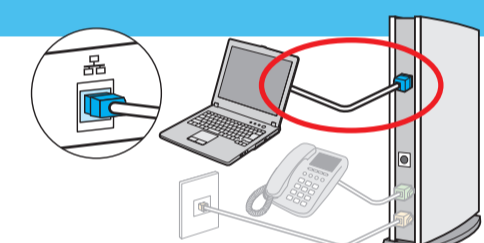
同梱のモジュラーケーブル(緑色)を使って、モデムの「電話機」と書かれたポートと電話機を接続してください。その後、電話機の電源を入れ、3ページ「電話機の「プッシュ/ダイヤル」回線の確認」を必ず実施してください。

※モジュラーケーブル(緑色)の代わりに電話機に接続されていた電話機をご利用いただいてもかまいません。(電話加入権不要タイプの方は確認不要)  
※モデム、電話機、パソコンなどの電源アダプタはそれぞれの機器に正しく接続しないと、機器の誤動作や故障、発熱の原因となりたいへん危険です。



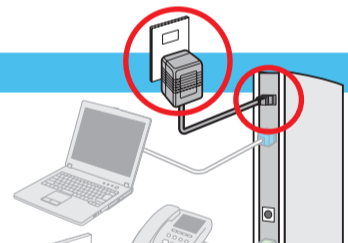
### 4 モデムとパソコンの接続

同梱のLANケーブル(青色)を使って、モデムの「パソコン」と書かれたポートとパソコンのLANポートを接続します。



### 5 モデムの電源オン

同梱の電源アダプタを使って、モデムの「電源」と書かれたポートとコンセントを接続します。

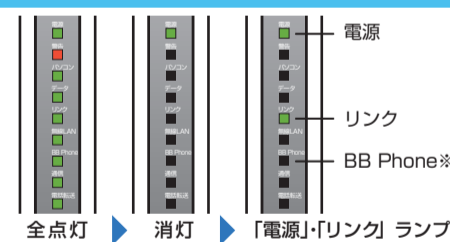


### 6 ランプ点灯およびBBフォンの確認

モデムに電源アダプタを接続すると、モデムのすべてのランプが30秒ほど点灯したあと、一旦ランプが消灯します。1~2分後、モデムの正面にある「電源」と「リンク」の2つのランプが点灯すれば、正常に接続されています。

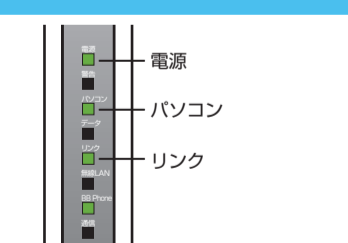
半日経過後※、3ページ「BBフォンの利用できるか確認」を必ず実施してください。(インターネット接続後でも確認可能です)

※弊社にてBBフォンの設定を行うため、モデム接続から(BB Phone)ランプの点灯まで最大12時間程度かかる場合があります。



### 7 パソコンの電源オン、ランプ点灯状態の確認

パソコンの電源を入れます。モデムの正面にある「電源」、「リンク」、「パソコン」のランプが点灯しているかを確認してください。(データ受信時にはランプが点滅します)



## 接続完了!

インターネットの接続確認はStep2へ

モデムのランプが正常に点灯していない場合は、Step1の1からやりなおしてください。

※ケーブルの接続や電源のオンオフを正しい順序で行っていただく必要がありますのでご注意ください。

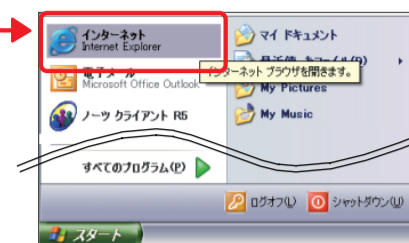
ご不明の点は、6ページに記載の弊社テクニカルサポートセンターまでお問い合わせください。

## Step2 インターネット・メールの利用開始

### 1 Internet Explorerの起動

〔スタート〕メニューの〔Internet Explorer〕をクリックします。または、デスクトップの〔Internet Explorer〕アイコンをダブルクリックします。

Mac OSにつきましては、Safariをご利用ください。

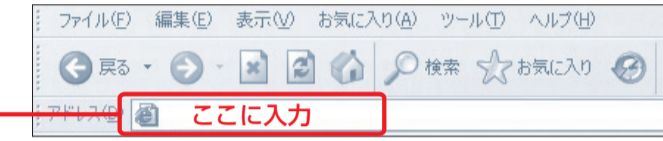


Internet Explorer を初めて起動したときは…インターネット接続ウィザードが表示されることがあります。このウィザードは、ダイヤルアップ接続の接続先を設定するためのものです。ここでは〔キャンセル〕をクリックして、ウィザードを終了してください。

### 2 Yahoo! JAPANホームページのURL入力

アドレスバーに下記URLを入力し、キーボードのEnterキーを押します。

[www.yahoo.co.jp](http://www.yahoo.co.jp)



## Yahoo! JAPANホームページにアクセスできればインターネットの利用OK!

### 3 メールの設定方法確認

#### Yahoo! BBサービスをご利用のお客様

※Yahoo! JAPANが提供する「Yahoo! メール」のご利用を推奨しております。



※パソコンにプリインストールされているメールソフトの設定 [ybb.softbank.jp/mail](http://ybb.softbank.jp/mail)

#### SoftBank ブロードバンド サービスをご利用のお客様

[sbs.softbank.jp](http://sbs.softbank.jp)

※お客様ご利用のプロバイダサイトのリンクより設定方法をご確認ください。



## メールの利用OK!

### 詳しい接続・設定の確認はサポートサイトへ

#### Yahoo! BB サービスをご利用のお客様

[ybb.softbank.jp/settei](http://ybb.softbank.jp/settei)



#### SoftBank ブロードバンド サービスをご利用のお客様

[sbs.softbank.jp/settei](http://sbs.softbank.jp/settei)



### セキュリティ対策について

インターネットのご利用にあたり、コンピュータウイルスや不正アクセスからパソコンを守るため、セキュリティソフトを導入することをお勧めします。セキュリティソフトの詳細につきましては、パソコンメーカーおよびセキュリティソフトメーカーにお問い合わせください。

## Step3 無線LANの設定

(無線LANパックにお申し込みのお客様)

※お申し込みは別途のご利用開始のご案内(スターターパック)にてご確認ください。

必ず下記 1~3の手順で無線LANカードの取り付け、モデム・パソコンのセキュリティ設定を行ってください。

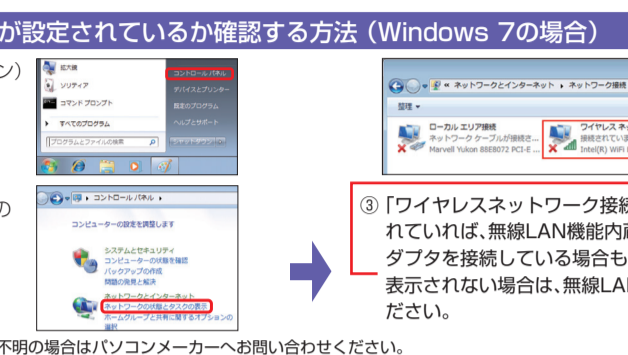
### 1 無線LANカードの取り付け

- 1 モデムおよび、インターネット接続完了
- 2 モデムの電源を切る
- 3 モデム用無線LANカード取り付け
- 4 モデムの電源を入れる



モデム正面(LEDランプ側)から見て無線LANカードの裏面を左側、黒い部分を上にした状態で、ゆっくり奥まで差し込んでください(一旦抵抗がありますが、奥までしっかり差し込みます)。

- 1 画面左下の「スタートボタン」をクリックして「コントロールパネル」を選択します。
- 2 「ネットワークの状態とタスクの表示」をクリックして開きます。
- 3 「ワイヤレスネットワーク接続」のアイコンが表示されている場合は、無線LANアダプタをご用意ください。



※無線LAN機能が内蔵されているか不明の場合はパソコンメーカーへお問い合わせください。

### 2 モデムの無線LAN接続設定

※必ずパソコンとモデムをLANケーブルで接続して行ってください。

#### セットアップメニューへログイン

- 1 Internet Explorerを起動します。Internet Explorerの〔アドレス〕欄に <http://172.16.255.254/> と入力し、キーボードの〔Enter〕キーを押します。
- 2 「ユーザー名」と「パスワード」を入力する画面が表示されます。ユーザー名：user、パスワード：user と入力し、〔OK〕をクリックします。
- 3 Internet Explorerに「セットアップメニュー」画面が表示されます。無線LANの各種設定は、この「セットアップメニュー」画面から行います。

#### SSID/WEPキーの設定

- 4 「セットアップメニュー」画面を表示させたのち、〔簡単設定モード〕をクリックします。
- 5 表示された〔SSID〕欄を確認します。SSIDの初期値は「BBUser」に設定されています(BB:大文字、eer:小文字)。
- 6 次に、WEPキーを設定します。〔暗号化の種類〕を選択します。
- 7 (WEPキー)欄に、〔5〕で選択した暗号化(WEP)に対応したWEPキーを設定します。初期値が設定されている場合は値を消して、新たに任意の文字を入力してください。
- 8 〔5〕で設定した内容が表示されます。設定内容に間違いがなければ〔設定の保存と再起動〕をクリックします。
- 9 再起動状態を確認する画面が表示される場合は、〔OK〕をクリックしてください。

### 3 パソコンの無線LAN接続設定

※Windows 7の場合

#### 無線LAN機能内蔵パソコンの設定

- 1 画面左下の「スタートボタン」をクリック後、〔コントロールパネル〕を選択します。
- 2 「ネットワークの状態とタスクの表示」をクリック後、〔アダプターの設定の変更〕をクリックします。
- 3 「ワイヤレスネットワーク接続」をダブルクリックします。〔SSID〕名が表示されます。SSIDを選択後、〔接続〕をクリックします。
- 4 WEPキーを、〔セキュリティキー〕欄に入力します。入力後、〔OK〕をクリックします。
- 5 〔パブリックネットワーク〕に、SSID名が表示されていることを確認します。

## 設定完了!

Windows Vista、Windows XPの場合や詳しい設定方法は、下記URLから「無線LANの設定」をご覧ください。

●Yahoo! BBサービスをご利用のお客様 [ybb.softbank.jp/musen](http://ybb.softbank.jp/musen)

●SoftBank ブロードバンド サービスをご利用のお客様 [sbs.softbank.jp/musen](http://sbs.softbank.jp/musen)

※パソコンの設定についてご不明な場合は、SSID・WEPキーをお考えの上、パソコンメーカーへお問い合わせください。