

1 ご利用になる前に

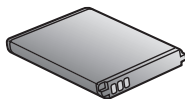
ご利用になる前に	1-2
お買い上げ品の確認	1-2
各部の名称と機能	1-3
USIMカードの準備	1-5
メモリカードの準備	1-7
電池パックについて	1-8

お買い上げ品の確認

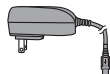
お買い上げ品には次のものが入っています。お使いになる前に確認してください。万一、不足していた場合には、**お問い合わせ先**（P.7-3）までご連絡ください。



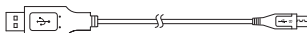
007Z



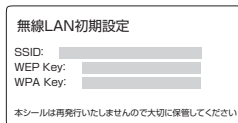
電池パック



AC アダプタ



micro USBケーブル



無線LAN初期設定シール



クイックスタート

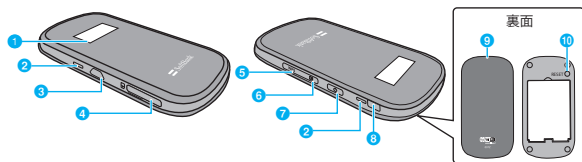


保証書(本体、ACアダプタ用)

- ・007ZではmicroSD™/microSDHC™メモ리카ード（以降、メモ리카ードと記載）に対応しています。ご利用にあたっては、市販のメモ리카ードを購入してください。
- ・保証書を含め付属品は大切に保管してください。

各部の名称と機能

本体の名称と機能



- ① ディスプレイ
本製品の状態が表示されます。詳しくは、P.1-3の「ディスプレイの表示」を参照してください。
- ② 散熱用の穴
- ③ 外部接続端子
micro USBケーブルまたはACアダプタを接続します。
- ④ メモリカードスロット
- ⑤ WPSボタン
 ・約1～2秒押すと、Wi-Fi機能の有効／無効が切り替わります。micro USBケーブルでパソコンに接続しているときは、常にWi-Fi機能が有効になります。
 Wi-Fi機能を無効にしているときに、いずれかのボタンを押すとWi-Fi機能が有効になりますので、ご注意ください。
 ・無線LAN機能がオンの状態で約4秒以上押すと、WPS (Wi-Fi Protected Setup) 機能が開始されます。WPS機能を搭載した無線LAN端末をお使いの場合に、無線LANの接続設定を簡単に行うことができます。詳しくはP.2-8の「WPS対応の無線LAN端末を接続する」を参照してください。
 設定がWEPの場合、ご使用になれません。お買い上げ時はWEPに設定されていますので、ユーティリティを使用して無線LANセキュリティ設定の暗号化方式を変更してください。
 ユーティリティについて詳しくは、P.5-2の「SoftBank 007Z Utilityの概要」をご参照ください。

- ⑥ CONNECTボタン
 ・約1～2秒押すと、インターネットの接続／切断が切り替わります。
 ・約4秒以上押すと、インターネットの接続の自動／手動が切り替わります。
 これらの変化は、本体のディスプレイの表示で確認することができます。
- ⑦ 電源ボタン
 約3秒以上押して、本機の電源をON／OFFします。
 電源を入れると、無線LAN機能がオンになります。また、自動的にインターネットに接続します。
- ⑧ 外部アンテナコネクタ
 外部アンテナを付ける場所です。*
 ※ 外部アンテナコネクタのご使用に関しては、ソフトバンクモバイル株式会社サポート対象外となっております。あらかじめご了承ください。なお、現在、外部アンテナの取り扱いはありません。
- ⑨ 電池カバー
- ⑩ リセットボタン
 押すと端末設定がリセットされ、設定内容がお買い上げ時の状態に戻ります。

ディスプレイの表示



- ① 回線接続状態表示
 ・3G：現在接続しているネットワーク名

- 2 受信レベル表示
 - ・ ⇄ : 受信レベル「強」⇄「弱」
- 3 アニメーション／テキスト表示部
 発信中、充電中、WPS実行中に、状態または結果を示すアニメーションやテキストが表示されます。
 詳しくはP.1-4の表を参照してください。
- 4 インターネット接続モード表示
 現在のインターネット接続モードを表示します。お買い上げ時は「自動接続」に設定されています。
 CONNECTボタンを約4秒以上押して設定を変更できます。
 - ・ : 自動接続 (Auto)
 - ・ : 手動接続 (Manual)
- 5 ローミング状態表示
 ローミングサービスを利用して接続しているときに表示されます。ローミングサービスご利用時は通信コストが割高になります。
- 6 無線LAN機器接続数表示
 無線LAN接続されている機器の台数が表示されます。
 - ・ : 接続なし
 - ・ : Wi-Fi機能無効
- 7 電池残量表示
 - ・ ⇄ : 電池残量「大」⇒「小」
 - ・ 点滅: 電池残量がほとんど残っていません。直ちに充電してください。
 - ・ ⇒ ⇒ ⇒ ⇒ : 充電中
- 8 インターネット接続表示
 - ・ Connected: インターネット接続中
 - ・ Disconnected: インターネット未接続

- ・ 本製品の操作をししばらく行わなかったときは、本製品のディスプレイが自動的に消灯します。再度ディスプレイを点灯させるには、いずれかのボタンを押してください。
- ・ データ通信がされていない状態で、本製品の操作をししばらく行わなかったとき、また充電していないときは、省電力状態のスリープモードになります。スリープモードになると、インターネット未接続になりますので、いずれかのボタンを押してスリープモードを解除し、インターネットに再接続してください。

アニメーション／テキスト表示について

本製品では、通信状態、異常状態の情報をアニメーションまたはテキストによってお知らせします。

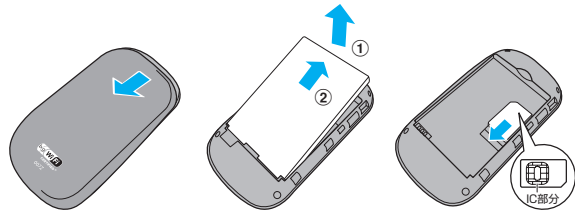
表示	状態
	充電中です。(電源が入っていない状態)
WPS Processing	WPS実行中です。
WPS Succeed	WPS成功です。
WPS Failed	WPS失敗です。
Connecting	発信中です。(インターネットに接続しようとしている状態)
No Service	圏外です。
Insert USIM	USIMカードが取り付けられていません。
Invalid USIM	無効なUSIMカードが取り付けられています。
Enter PIN	PINコードの入力待ち状態です。 (SoftBank 007Z Utility画面でのPINコード入力が必要です。)
Enter PUK	PUKコードの入力待ち状態です。 (SoftBank 007Z Utility画面でのPUKコード入力が必要です。)
SIM Lock	USIMカードが完全ロック状態です。
Low Battery	電池残量がほとんど残っていません。直ちに充電してください。
DATA MAIN	データし放題対応エリアです。
DATA SUB	データし放題対応サブエリアです。

USIMカードの準備

本製品をご利用になるお客さまにソフトバンクモバイルから貸与されているICカードのことをUSIMカードといい、お客さまの電話番号などの情報が記録されています。本製品を使用するためにはUSIMカードを本製品本体に取り付けてください。USIMカードを取り付けていないと、データ通信はできません。USIMカードに付属の取扱説明書も参照してください。

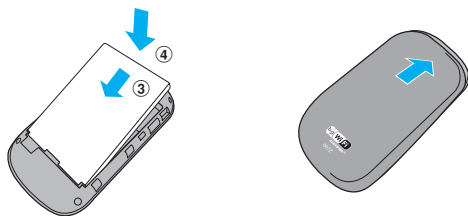
USIMカードの取り付けかた

- 1 本製品の電源が入っているときは、電源ボタンを約3秒以上押して電源を切ります。
- 2 本製品にACアダプタやmicro USBケーブルが接続されているときは、取り外します。
- 3 電池カバーを矢印
- 4 電池パックが取り付けられているときは、電池パックを①の方向へ持ち上げて、②の方向へ取り外します。
- 5 USIMカードのIC部分を下にして、矢印の方向に取り付けます。



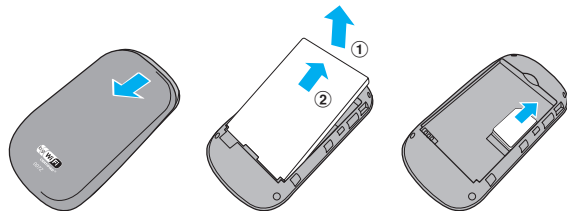
- 6 USIMカードが完全に取り付けられていることを確認します。

- 7 電池パックのラベル面を上にして、③の方向へ押し付けながら、④の方向へ押し込んで取り付けます。
- 8 電池カバーを取り付けます。

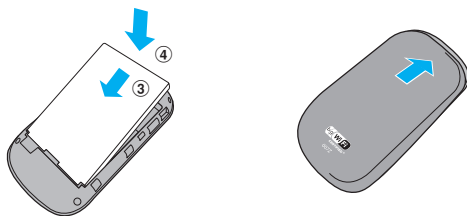


USIMカードの取り外しかた

- 1** 本製品の電源が入っているときは、電源ボタンを約3秒以上押し、電源を切ります。
- 2** 本製品にACアダプタやmicro USBケーブルが接続されているときは、取り外します。
- 3** 電池カバーを矢印
- 4** 電池パックが取り付けられているときは、電池パックを①の方向へ持ち上げて、②の方向へ取り外します。
- 5** USIMカードを矢印の方向に引いて、USIMカードスロットから取り外します。



- 6** 電池バックのラベル面を上にして、③の方向へ押し付けながら、④の方向へ押し込んで取り付けます。
- 7** 電池カバーを取り付けます。



- USIMカードを取り扱う際には、IC部分に触れたり、傷つけたりしないようにご注意ください。また、無理に取り付けたり取り外そうとすると、USIMカードが変形し破損の原因となります。
- 取り外したUSIMカードをなくさないようにご注意ください。
- 小さいお子さまがUSIMカードを誤って飲みこまないようにご注意ください。
- USIMカードの金属端子部分が汚れたときは柔らかい布などで拭き取ってください。

メモ리카ードの準備

本製品では、メモリ容量が最大32GBのメモ리카ードに対応していますが、市販されているすべてのメモリの動作を保証するものではありません。

メモ리카ードの取り付けかた

- 1 メモ리카ードスロットのカバーを矢印の方向に開けます。
- 3 メモ리카ードスロットのカバーを閉じます。



- 2 端子面を下に向け、カチッと音がするまでメモ리카ードを押し込みます。



メモ리카ードの取り外しかた

- 1 メモ리카ードスロットのカバーを矢印の方向に開けます。
- 3 メモ리카ードスロットのカバーを閉じます。



- 2 カチッと音がするまでメモ리카ードを押し込み、取り外します。



- メモ리카ードを取り付け／取り外す際は、必要以上の力を掛けないでください。手や指を傷つけたり、メモ리카ードの破損の原因となります。
- メモ리카ードは無理に取り付けようとししないでください。破損することがあります。また、取り出したメモ리카ードは紛失しないよう、ご注意ください。

電池パックについて

電池パックを取り付ける

本製品をお使いになる前に、電池パックを取り付けてください。電池パックの取り付けかた／取り外しかたについては、P.1-5の「USIMカードの準備」を参照してください。

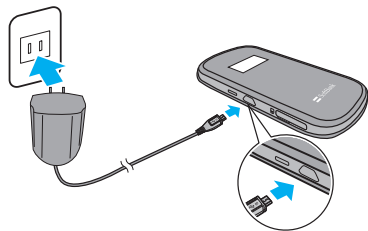
- ・電池パックを取り外すときは、必ず本製品の電源を切ってください。電源が入った状態で電池パックを取り外すと、本製品が正常に動作しなくなったり、その他の異常が発生するおそれがあります。

電池パックを充電する

お買い上げ時、電池パックは十分に充電されていません。はじめてお使いになるときは、必ず充電してからお使いください。

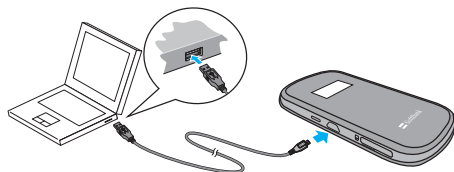
AC アダプタで充電する

- 1 本製品の外部接続端子にACアダプタのUSBプラグを接続します。
- 2 ACアダプタのプラグを家庭用ACコンセントに差し込みます。



パソコンに接続して充電する

- 1 本製品の外部接続端子にmicro USBケーブルを接続します。
- 2 micro USBケーブルのUSBプラグをパソコンのUSBポートに接続します。
 - ・本製品を初めてパソコンに接続したときは、デバイスドライバのインストーラーが自動的に起動します。詳しくはP.3-2～P.3-5を参照してください。



- ・パソコンにmicro USBケーブルで接続して充電する場合、本製品の温度などにより充電されない場合がありますのでご注意ください。

電池残量の表示について

電池パックの電池残量は、ディスプレイ上部の電池残量表示で確認できます。電池切れに近い状態になると、電池残量表示が点滅します。詳しくはP.1-3の「ディスプレイの表示」を参照してください。

電池パック充電時のご注意

電池パックを充電するときは、次の内容にご注意ください。

- ・電池パック単体では充電できません。必ず本製品に電池パックを取り付けた状態で充電してください。
- ・必ず付属のACアダプタを使用するか、付属のmicro USBケーブルでパソコンに接続して充電してください。

- 使用していない状態でも電池パックは放電します。長期間使用しなかった場合は、充電してから使用してください。
- 充電時間／使用時間の目安

充電時間 ^{※1}	連続動作時間 ^{※2}	連続通信時間 ^{※2}
約4時間（ACアダプタ） 約6時間（USB接続）	約130時間	約4時間

※1:充電完了までの時間は、周囲の温度や電池パックの使用期間などによって異なります。

※2:連続動作時間、連続通信時間は、使用環境や電波状況などにより変動します。

- 電池パックの利用可能時間は、充電／放電の繰り返しにより徐々に短くなります。正しい手順で電池パックを充電しても利用可能時間が短い場合は、指定の新しい電池パックに交換してください。