

# 「C02LCをご利用にあたってのご注意③」

C02LCをご利用中は下記の何れかのユーティリティ画面が表示されますので、お手持ちのUSIMカードと加入中の料金プランをよく確認の上ご使用ください。ブルーとシルバーのUSIMカードをご利用の場合、**パケット通信料が高額となる場合がございますので、ご注意下さい。**

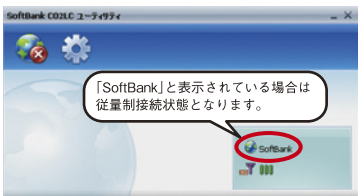
## データ通信定額サービスご利用中の画面

データ通信定額サービスご利用中のユーティリティソフトウェア画面



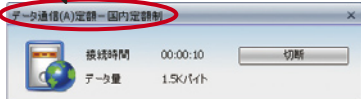
## データ通信従量サービスご利用中の画面

データ通信従量サービスご利用中のユーティリティソフトウェア画面



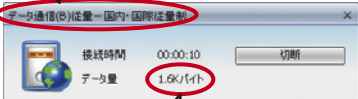
## データ通信定額サービスご利用中のパケット量表示画面

タイトルバーの表示が「データ通信(A)定額-国内定額制」となっていることをご確認ください。



## データ通信従量サービスご利用中のパケット量表示画面

タイトルバーの表示が「データ通信(B)従量-国内・国際従量制」となっていることをご確認ください。



パソコンを接続したデータ通信のパケット量が確認できます。利用料を確認しながらご利用ください。

## ソフトバンク携帯電話や料金・通信料に関するお問い合わせ先

ソフトバンクお客さまセンター

総合案内:ソフトバンク携帯電話から157(無料)

紛失・故障受付:ソフトバンク携帯電話から113(無料)

本製品のセットアップ、操作方法、技術的なお問い合わせについて

データ通信サポート窓口 (受付時間/9:00~20:00)

ソフトバンク携帯電話から \*5525(無料) 一般電話から 0088-21-5525(無料)

掲載している画面はWindowsの場合の表示画面となります。Macintoshの場合は見え方が異なる場合があります。

# C02LCご利用のお客様へのご案内

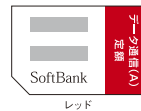
必ずお読み下さい。

SoftBank

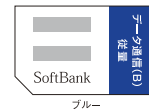
# 「C02LCをご利用にあたってのご注意①」

ご使用前は、C02LCの取扱説明書およびかんたんセットアップマニュアルをよく読み、それぞれの注意事項を確認の上、正しくお取り扱いください。C02LCをご利用になる場合は下記の何れかのUSIMカードのみご利用になります。お手持ちのUSIMカードと加入中の料金プランをよく確認の上ご使用ください。ブルーとシルバーのUSIMカードをご利用の場合、**パケット通信料が高額となる場合がございますので、ご注意下さい。**

データ通信(A)定額 USIMカード  
データ通信定額サービス専用のUSIMカード



データ通信(B)従量 USIMカード  
データ通信従量サービス専用のUSIMカード



本書の中では下記のように表記いたします。  
データ通信(A)定額USIMカード→レッドのUSIMカード  
データ通信(B)従量USIMカード→ブルーのUSIMカード  
USIMカード→シルバーのUSIMカード



# 「C02LCをご利用にあたってのご注意②」

## データ通信定額サービスをご利用の場合

データ通信定額サービスをご利用の場合、**レッドのUSIMカード**をご用意下さい

レッドのUSIMカード



データ通信定額サービスをご利用の場合、ユーティリティの接続プロファイルで『データ通信(A)定額一国内定額制』を有効にして下さい

USIMカードの取り付け/取り外し、ユーティリティのご利用方法については、取扱説明書およびかんたんセットアップマニュアルもご確認ください

## データ通信従量サービスをご利用の場合

データ通信従量サービスをご利用の場合、**ブルーまたはシルバーのUSIMカード**をご用意下さい

ブルーのUSIMカード



シルバーのUSIMカード



データ通信従量サービスをご利用の場合、ユーティリティの接続プロファイルで『データ通信(B)従量一国内・国際従量制』を有効にして下さい

### 手順1

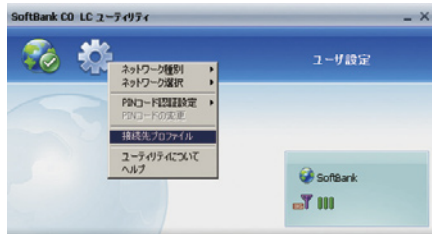
C02LCにレッドのUSIMカードを挿入しパソコンに接続します

レッドのUSIMカード



### 手順2

C02LCユーティリティの『接続先プロファイル』画面を開きます



### 手順1

C02LCにブルーまたはシルバーのUSIMカードを挿入しパソコンに接続します

ブルーのUSIMカード



シルバーのUSIMカード



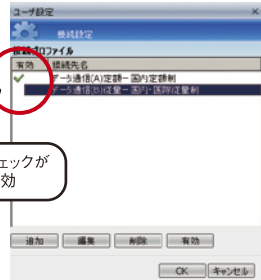
または

データ通信(B)



### 手順3

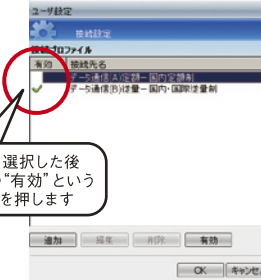
接続プロファイルが『データ通信(A)定額一国内定額制』が有効になっていることを確認します



ここにチェックがあれば有効

### 手順4

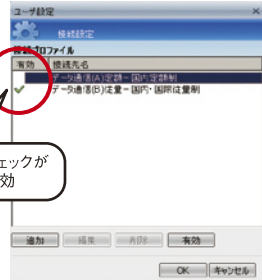
接続プロファイルが『データ通信(A)定額一国内定額制』が有効になっていない場合、選択して有効にします



上段を選択した後 右下の“有効”というところを押します

### 手順3

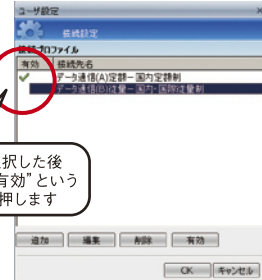
接続プロファイルが『データ通信(B)従量一国内・国際従量制』が有効になっていることを確認します



ここにチェックがあれば有効

### 手順4

接続プロファイルが『データ通信(B)従量一国内・国際従量制』が有効になっていない場合、選択して有効にします



下段を選択した後 右下の“有効”というところを押します